

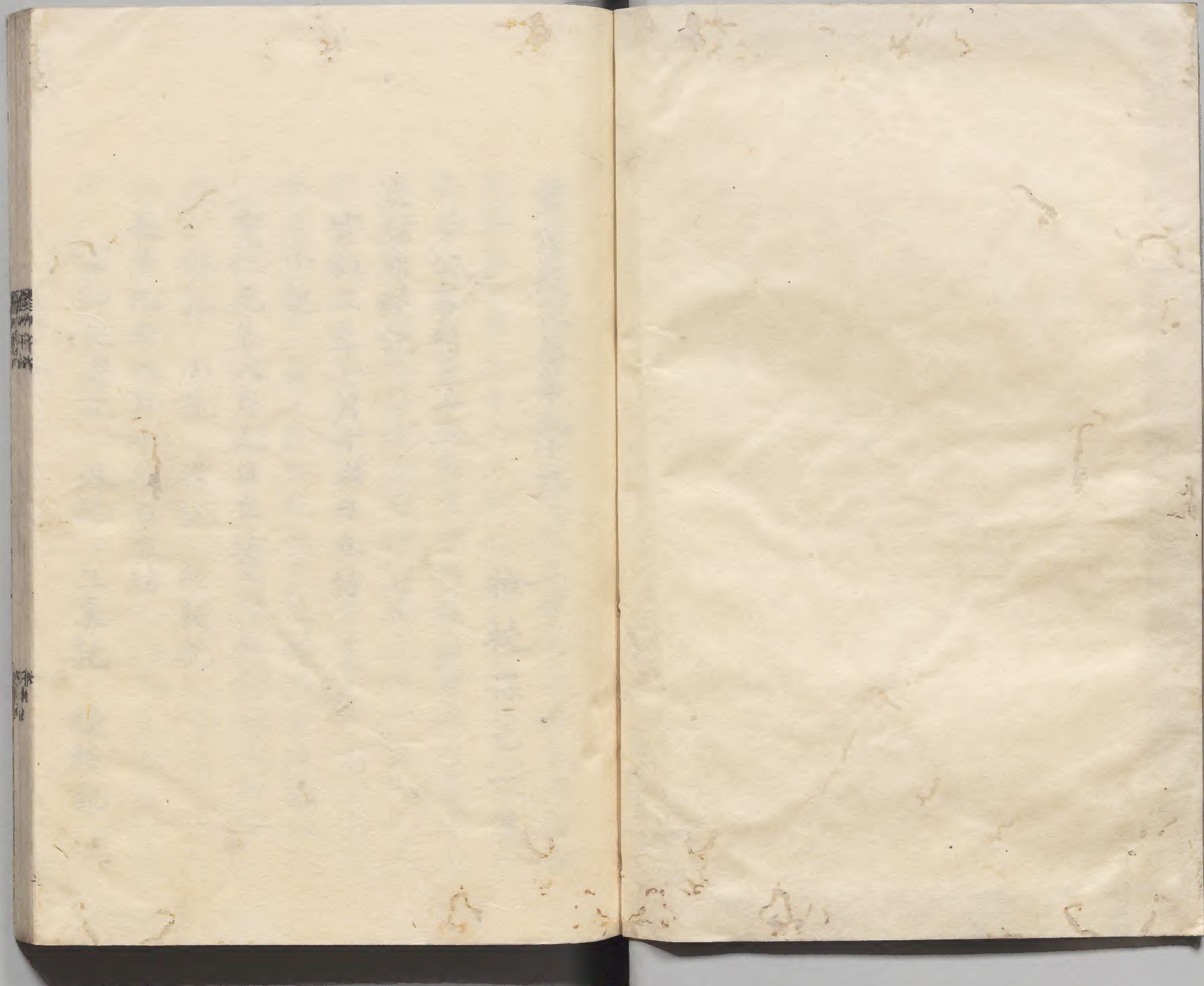
和書類從

九十九

庫	文	閣	内
三六	三三		和
函	八		書
二六	九		
架	冊	號	類

内閣文庫	
番號	和 38368
冊數	91 ( 25 )
函號	261 8





羣書類從卷第九十九

檢校保己一集

公事部二十一

立坊部類記

寬和二年七月十六日立坊

小記

寬仁元年八月九日立坊

外記 小記 權記 經賴記

長曆元年八月十七日立坊

不知記者記 外記 二東記 經賴記

卷九十九

範國記

三條院寬和二年七月十日

小記

寬和二年七月十六日壬午早朝恭攝政丞相殿  
冷泉院第二親王居貞年十二於東三條南宮東對加元  
服時已左相府加冠理髮叅議公季夏未了罷出詣室  
町傳聞加冠女装束左右馬寮御馬各一疋從內所給云々  
理髮女装束云々件親王即叅冷泉院云々未時以  
此親王立皇太子云々宣命已後諸卿率叅於宮云々  
有坊官除目云々此次以藏人頭左少弁道兼任右

中將云々

停中納言道隆中將所任云々

稱有所勞之由不叅大內

今明物忌也

八月十六日壬子今日出右近馬場有帶試事

後朱雀院

寬和元年八月九日甲戌立之九歲

外記日記

寬和元年八月九日甲戌天晴諸卿遲叅仍無政是

日於一條院內裏奉立皇太第

春宮日者被

早且諸司裝束於南殿

無御中如常中務省入

自西中門預置宣命版位

去尋常版位式部省入自

同門立親王以下位標於左右庭中

申二點左右近衛陣列天皇不御南殿于時內侍臨  
西檻召入內辨右大臣起右仗座著靴昇自西階著  
殿上兀子座次左右近衛將曹各一人卒近衛各五  
人趨到承明門代東西將曹猶立壇下近衛進開門  
退還次圍司二人降自殿東階經左近陣前著承明  
門代東西掖草墊座次內弁大臣召舍人二聲大舍  
人四人立承明門代外屏幔內同音稱唯退出少納  
言藤原朝臣良經入自同門西扉進立尋常版位下  
殆欲行遇版位之間於殿上有上宣召刀祢少納言  
之音仍返立版位是大失禮也  
稱唯退出須右返也而左返失禮重疊也名之大納言藤原實資卿

權大納言同齋信卿權中納言同行成卿同教通卿  
同賴宗卿叅議同兼隆卿源道方卿藤原公信卿同  
朝經朝臣叅入諸大夫入自同門東西扉叅入列立  
標下立定之後內弁大臣召宣命使權中納言藤原  
行成卿祢唯經右伏南頭昇自西階進立內弁大臣  
後賜宣命退降暫立軒廊東第二間砌上是間內弁  
大臣降殿進立庭中標下立定後宣命使進立宣命  
版位下宣制一段再拜又宣制一段再拜或說有舞  
踏然而存  
也式文其宣命者  
現神大八洲國所知須倭根子天皇大命良末勅

卷九十九

九

大命乎親王諸王諸臣百官人等天下公民衆聞食  
 宣比年國家凋弊公費在倍改波行給志  
 所念行度皇太子定置敦明親王波霧露相侵  
 志監撫仁不堪留由頻辭遁申再三納賜者佐謙  
 損之心益深休退之思弥苦奈礼敦良親主者朕  
 加同胞乃親加多留内仁天性忝恪尔風恣岐山疑奈留  
 諸貳之位亦材轉最至礼留舊例在尔依天奈皇  
 太弟改定給乎故此状乎悟天仕奉礼勅天皇御  
 命と衆聞命と宣  
 寬仁元年八月九日

事訖宣命使□公卿自東退還如本列立定之後公  
 卿以下一々□代如入儀訖公卿以下著陣座□臣  
 □直盧列被行坊官除日後還著陣座令忝議清書  
 各名給於式部丞次經奏聞右少將源顯基右近  
 少將藤原兼房等依例仰可奉仕啓陣之由相率召  
 仰率將監以下府掌以上各一人近衛各十人忝向  
 東宮次公卿相共忝向東宮令啓悅由蒙仰後拜舞  
 如常先是東北對儲饗座仍公卿以下著座と闌已  
 後各有被物及亥時各退出又今日被定東宮藏人  
 殿上人云々

外辨

是日有奉立皇太第之事仍於一条院承明門代前行外弁事其儀式早朝掃部寮立兀子并床子出承明門代西片扉東上南面為公卿以下座次南方庭中立床子四脚一脚少納言弁一脚外記史一脚史前立床子一脚置日記菅新、

申二刻權少外記高橋國儀右少史津守致任率史生二人官掌召使等就床子座行事東面北上次少納言藤原朝臣良經右少弁藤原朝臣資業同叅著床子座東面北上次左右兵衛府承明門代外東面立胡床各

兵衛等服中儀但不立平張又主殿寮承明長樂永安門代前立屏幔但長樂永安門不開于時式部兵部彈正丞錄忠疏等各率史生省掌等列立承明門前屏幔外西教正容儀少選大納言藤原實資卿權大納言同齊信卿權中納言同行成卿同教通卿同頼宗卿叅議同兼隆卿源道方卿藤原公信卿同朝經朝臣著兀子并床子座次諸大夫等列立次大舍人四人列立承明門代前屏幔外于時內弁大臣喚舍人二聲即大舍人四人趨出承明門前壇同音稱唯趨復本所次少納言藤原朝臣良經入承明門西扉就版位承內弁

上卿宣稱唯須吏退出々同門壇下台之公卿一々  
忝入次諸大夫相分左右自東西扉一々忝入訖

春宮

傳正二位藤原朝臣公季兼

學士正四位下藤原朝臣廣業兼

學士從五位下藤原朝臣義忠兼

春宮坊

大夫正二位藤原朝臣教通兼

權大夫從三位藤原朝臣公信

亮正四位下藤原朝臣惟憲兼

權亮正四位下藤原朝臣公成

大進從五位上藤原朝臣惟任

權大進從五位上藤原朝臣章信

少進從五位下源朝臣懷信

權少進正六位上藤原朝臣資國

大屬正六位下小槻宿禰貞行兼

少屬 宇治宿禰忠信兼

少屬 林宿禰重通

主膳監

正六位上藤原朝臣孝茂兼



主殿署

首正六位上三善朝臣基時

主馬署

首正六位上藤原朝臣庶孝兼

八月廿一日丙戌天晴此日皇太第初叅御所朝謁

天皇其儀申二刻皇太第初東北面對西行乘御在

所殿南庇叅給前攝政并傳右大臣坊官大夫權中

納言藤原教通卿同頼宗卿等立前後他坊官等於

殿下伺候皇帝御倚子御座此御座立於殿南第四間南面皇太第

進而拜舞於後廂中間拜舞訖退出于時天皇上倚子御座

御平敷御座更令内侍召還皇太弟還叅著座南第三廂

間置得一項之掌侍々子取御祿御衣一襲青色表

綾表御袴今御袴阿古女攝政取御祿授於大夫卿

其中等并白綾細長一襲也以祔單御衣奉保御頸又步進南廂再拜舞蹈

退出儀式行列如初便叅皇太后宮是御在所又再

拜舞蹈依母后御氣色入御簾中有御祿女裝束一襲以

單御衣奉保御頸再拜舞蹈又如初此間作法神妙

上下云者感淚難禁推而可察次大夫以下進以上

給祿各有差大夫白大褂一襲學士亮大進等各紅

藏人範永賜之北皇太第御本殿公卿以下有饗饌

也

同日勸學院叅臣立令取見叅給祿還遣同日前坊  
大屬大宅恒則史生坂上時道藏人通範民持叅坊  
官依先例令納外記局

廿三日戊子春宮大屬小槻貞行率史生藏人坊掌  
叅入請御印即被請文出進了同日左右馬寮御馬  
各二足被率度左馬醫師調吉光右馬醫師紀村松  
等令率叅了

九月九日甲辰平座如常權大納言源俊賢卿叅議  
藤原公信卿依召叅入奏平座見叅如常今日於右

近馬場試春宮坊帶刀騎射勅使參議右大弁朝經

朝臣

春宮坊

正五位下行兵庫頭平朝臣孝明

內匠頭從五位上藤原朝臣經國

左衛門佐從五位上藤原朝臣惟忠

從五位上行右馬權助源朝臣賴職

從五位上行右馬助源朝臣為弘

刑部少輔從五位下源朝臣相奉

從五位下守縫殿頭藤原朝臣貞利

大監物從五位下藤原至孝

大藏權少輔從五位下源朝臣仲舒

從五位下守中務權少輔平朝臣永盛

奉令旨件等人宜為陣頭者

寬仁元年九月九日正二位行權中納言兼左

近衛大將藤原朝臣教通奉

春宮坊

正六位上行大膳權亮藤原朝臣親王

正六位上行內匠助橘朝臣俊經

正六位上行圖書權助藤原朝臣有任

正六位上行主殿權助橘朝臣正平

正六位上行掃部助藤原朝臣棟方

正六位上玄蕃助藤原朝臣知通

正六位上行主殿權助平朝臣舉影

奉令旨件等人宜為侍者

寬仁元年 同上

十月八日有仁王會未立諸社使之前

廿六日辛卯後權大納言源俊賢卿忝議同道方

卿藤原通任卿同朝經朝臣著左仗座依東宮初被

立山陵使柏原深草道方卿邑上後邑上通任卿園

城寺朝經朝臣并頭官等忝入于時上卿召少内記揚為賢令進宣命草即今藏人修理助藤原範永令奏如常

今日戌二點立右大臣御倚子但中納言于時倚子也

宣命

天皇我詔旨掛畏其山陵亦申賜申頃年水旱不節天人民疲勞之留依天有費年夏波不行給之所念行也隨法亦可有岐政也為天皇太子敦明親王乃辭遁乃替以敦良親王乃皇太弟定

賜不故是以此狀也官位姓名也差使天恐也申賜

寬仁元年十月廿六日無

小記

寬仁元年八月九日甲戌今日皇太弟立給日而無外記告問遣時刻于吉平朝臣注送云申二點仍未刻許忝入大内先左大臣忝入在仗座也次卿相在皇太右宮御方則是東宮可坐也之所此對東舍也藏人右少并資業傳仰立皇太弟之宣命趣於右大臣宣命大臣仰大内記義忠則進草右草内々依攝政命所作儲欽

見了以資業被覽攝政被示可清書之由大臣給內  
 記大臣忝入東宮余又忝他卿相徘徊地下右府下  
 官奉謁前攝政右府云於宮中立給之時近衛兵衛  
 陣可候乎如何前攝政被問下官申云兵衛陣不可  
 候歟只可被遣近衛陣歟此事見醍醐御記乎前攝  
 政諾云然事也右府存此由右府還仗忝議通任  
 者春宮大夫也今日忝入極無心之由彼是云々望  
 新宮大夫云々舊宮被聞前攝政云々無便事云々  
 恃其事所忝入歟今朝有消息然而依不知案內不  
 報忝入一定耳卿相屬目仍退出了

義忠進宣命清書以資業被覽攝政此間余出外并  
 諸卿相從左兵衛陣官等居胡床令仰不可立胡床  
 之由即撤却了右兵衛左右衛門陣不候仰事由應  
 饗忝列召外記國儀仰式部可引刀祢之由小時忝  
 列刀祢不列令催仰次兵衛彈正忝列召國儀問兵  
 部彈正忝入之例申云天曆四年式部兵部彈正忝列  
 者後日見彼年外記日記有式部彈正但天慶有二  
省彈正召國儀問其由申云依多事惣以所申後  
日大外記文義云天慶等相合可小時開門台舍人  
申其由偏申天曆例不可然者舍人稱唯少納言良經忝進歸出後入暢後息氣更  
 進立門前召之須入立當門之暢後入引先是諸卿

列立右兵衛陣頭次第參入各就標諸大夫只三人  
四位一人立定了內弁大臣召宣命使中納言行成  
五位二人其詞云申官乃權乃稱唯離列參上自西階  
藤原朝臣云々權字多下失也  
立內弁後給宣命退下立西軒廊次內弁退下加列  
宣命使就標而命時申二點宣制一段郡臣再拜次  
兩段再拜式文也式有後一段舞此夏彼又再拜  
是疑慮猶可依式文之由一兩云々使右廻經大臣上頭復列次大臣已下退出復仗座  
依攝政御消息右大臣右大臣朝經參入彼直廬有  
坊官監署除目云々在了還陣座大臣除目簿令右  
大弁清書便見下書太政官謹奏清書時注件五箇

字密々余示傍座一兩云可然事也問右大弁云依  
攝政命可書之由此事所存也而攝錄命何為者前  
攝政除目時書太政官謹奏依不被知先傳於聞彼  
教所命也大弁清書有草紙別紙等抑見天曆四年故殿御  
記坊官監署除目所被承行也而依傳給除目後召  
大納言顯忠被仰傳事彼時與此時相異彼時例參  
大臣有驚氣清書

令資業覽攝政被返之次有可奉遣近衛陣於東宮  
之命先召式部給下名万字已未以敷膝窆二枚下  
左等事也所召著左少將誠任右少將兼房仰之其詞兩將一  
示不聞

度祢唯右大臣已下叅東宮傳并官司等先令啓事  
由致拜礼

次攝政右大臣已下叅入攝政以亮公成令啓事由  
仰聞食由攝政云可下御簾乎否諸卿云今日下御  
簾可無便歟攝政云不可下御簾者可出御々座而  
不儲裝束為之如何卿相分雖不出御有何事哉仍  
出御々座

攝政臣內大右大臣已下進御前拜礼攝政云可著靴

立給東宮之日著靴諸卿陣不可然仍

次大夫教通進御前承昇殿人公卿及侍臣下令旨了殿

上公卿侍從於殿上邊令啓慶亮惟憲傳旨攝政奉  
可知行宮夏之令昔被加啓其事相俱拜礼傳大夫  
權大夫等不啓昇殿慶依官司云々先叅上殿上隱  
座便所按察大納言齊信云雖官司猶可啓昇殿慶  
歟  
諸卿著殿上饗前攝政出自御前著饗座更以他臺  
盤饗饗著元臺盤依多公卿數三巡後給禄大禱前攝政同  
預及子剋退出今夜供御膳大夫教通奉仕膳傳已  
下叅內令奏慶云々  
廿一日丙戌今日皇太弟初覲之日也仍叅內卿相

不候陣頭差隨身令見青宮侍所歸奉云卿相一兩  
 在侍所者三位中將道雅於陣頭相共恭青宮中殿殿則母后御在所以此殿為青宮御所謂中殿是宸儀所御也候侍所侍從中納言  
 行成恭議兼隆三位中將道雅右大弁朝經同候御  
 傍親卿相宮司等候御前西面小時太第出給晝御  
 座前攝政御傍親卿相權大夫公信祠候奉入御裝  
 束唐速在所西頭南面前攝政目下官起座進御前次  
 目侍從中納言行成進候如余小時傳臣左大恭入候  
 侍所々々與御前其程不幾前攝政乍候御前速談  
 雜事攝政從內御前來告前攝政云御在所御裝束

訖拜觀時刻申二點少納言庶政奉仕御  光景  
 漸傾時刻欲過左大弁道方猶候陣由傳被申前攝  
 政即召亮公成將右少仰聽昇殿之狀立給之日依服  
 欵慶御了御裝束缺腋御衣蘇芳御下襲絲鞋牙御  
 御茶御平緒等御衣亮公成執祿給庶政庶政下拜  
 前攝政令敷緣道行成卿云不忝上御所歷御殿西  
 先御昆明池御障子後是以大夫左大將教通初被  
 則母后上御直盧簾前以大夫左大將教通議此  
 夏藏人頭兼亮之時以彼有召尚被候案內由系上給  
 時無其人仍以親口用大夫也  
 攝政候震儀御後云々前攝政奉行太弟傳已下御  
 傍親卿相候御共余不及渡殿欲退歸而大夫示再



三可候由仍祠候卿相候中殿御在所殿巽方母右御直廬取御  
 簾前攝政頗進居傳導太弟頗推去昆明池御障子  
 箕子更恭太弟端進立御前木為標小拜舞了退去震  
 上儀耳儀出御不能臨伺後聞暫撤畫御障內立御倚子此  
 儀出御不能臨伺事未恭上給之前攝政被命云寬  
 平立大床子云々余及太弟暫坐昆明池御障子後  
 拾遺納言申立倚子由太弟暫坐昆明池御障子後  
 前攝政融母后御所恭上候御後如元供畫御座御  
 硯等敷太弟座東御障下次藏人右少弁資業執管圓  
 座御前立南又庶弟座攝政進件圓座次掌侍□子  
 出御所長押出又庶弟昆明池御障子四五步退歸  
 須居名也失例也次太弟恭入祠候故太弟款著  
 攝政可被教諭款

座典侍□子執御祿御下襲半臂袖表一重賜太弟候  
 明池御障子後不能攝政大夫等進寄執御祿相扶太弟  
 起座退出佇立御念誦間簾前更以單御衣纏頭  
 進御前拜舞余非官司又非御傍親仍此間穿籠不  
 候御送退候春宮侍所傳大夫亮學士大小進等給  
 祿有差於渡殿南遣給傳大夫於宮御在所西邊賜之  
 隨便歟□宮昇殿者被傳祿大夫等次太弟拜母后云  
 云於上直廬御簾前拜有御祿女裝東加織物太弟  
 結云余早不見耳給大夫所談  
 還給後攝政傳已下著侍所饗諸卿於南殿見此儀  
 云云前攝政出著此座攝政及家子公卿猶在此座

隨父命也前攝政新攝政宛如對座太見苦也此間  
母后給傳已下祿如內前攝政云只今秉燭後勸學  
院徒忝入   御悅故院一条院當時立給不記給  
祿由彼時記只有賜山階寺僧之由又天台同啓不  
記給祿申彼時記只之事不可給祿者三獻左大臣  
執孟依前攝政命指傳々受指前攝政々々指余々  
受指攝政巡降後事了退出忝入卿相右大臣 傳 中  
納言行成教通 大 賴宗忝議兼隆二位中將能信忝  
議道友公信 夫 權 夫 三位中將道雅忝議朝經

權記

寬仁元年八月五日庚午雜更申承之次儲宮有云  
云之由攝政被示所命雜更甚多  
六日辛未右近府生公忠忝來申云大殿可忝皇后  
宮給是依東宮更云々未刻許良經來自殿云人々  
被候其氣色等依儲君更殿下被問在家數其氣  
色若可被忝與云々即先忝式部卿宮次忝殿二位  
中將云依皇后宮御消息殿下被忝云々忝御前命  
云明日可來即被忝皇后宮歸京使忝李部宮謁源  
相公  
七日壬申今日忝大殿儲宮點三宮被定其間更吉

平朝臣擇申冊命日來九日時申成即差二位中將  
被啓支由於皇太后宮而中將承諾恭皇后宮傳申  
歸其御返事太殿命云此事雖申彼宮又可無難事  
也早恭太后宮可申者人々氣色若應在他大事極  
可無便宜事哉此次中將密々云將候出來云蒙恩  
遷任權大夫云々甚懦弱事也聞付人々大嘆不惡  
此間右府被恭入於對代謁給他上達部自初在此  
對西渡殿有湯漬等支右府退出給之後被定雜事  
近江守惟憲朝臣□御膳并殿上女房等簡御膳棚  
等事及所々饗事初日大殿次日皇太后宮廳別納

等次日攝政家云々事了人々被恭內云々  
八日癸酉盛筭君云今朝恭左府命云儲宮御車于  
今不被仰况兼無聞又一日東宮被申案内於右宮  
右宮先不被觸輒及外漏之由有□于時儲宮閉口  
失色頗有悔氣是非本意早遍被申大殿云々予競  
馬行幸之日見儲皇子儲宮同在其列容體非異例  
人無龍顏儲二之日以思不知相人之道今聞此事  
不□前日奉見予非知相慮外見及也  
九日甲戌早旦內豎來告召由藏人縫殿助賴宣仰  
云々即令申今日可有立儲之支云々著服之人非無

參入之憚若有所被仰密々欲案內即遣名陰陽助  
實光朝臣問可除服之日時今日巳時吉云々是依  
有可除服之云々也即差人遣取在四條宮廳素服  
登時持來時刻出河原爰內堅持來賴宣書狀云攝  
政御消息除服可參者依在途中只以詞乞申承由  
仍令實光解除後了破却素服流於河水又鈍色下  
襲一重實光取之者午刻許二位宰相被過案內希  
可著有文敷即報例著之由又被著蘓芳下襲白阿  
古女□無便之由申了未刻許參內三位中將卷  
纓令□平胡錄參議以上雖兼衛府不帶弓箭違失

令持之先叅皇太后宮御方大殿攝政  
按察左將軍以下諸卿被候改后宮御座所為儲君  
御座仍御帳無臺件御在所東北對其母屋南一間  
立御帳臺前為晝御座其臺一枚透出南廂南廂西  
妻及其北間障子不上母屋南面二間中柱本無之及東  
西各一間御簾及南廂御簾皆卷東廂障子邊可立  
螺鈿厨子一雙東孫廂習殿上座立机二脚一脚四尺上達  
部料一脚八尺殿上人料北遣戸下置日記辛櫃其又庇只敷疊  
北渡殿為下侍此間藏人資業朝臣覽宣命草於攝  
政資業依內御于時大殿被候后宮御前司藏人殿

上人等云々攝政覽了又入御前此臺西面也暫之大殿  
 退自宮御前坐南又廂命云實經朝臣聽東宮昇殿  
 又諸卿子有二人者各一人云々此間光景漸傾即  
 按察與諸卿欲起陣之間右大臣右將軍自陣被忝  
 依式部丞未忝早不立標云々仍被仰大外記文義  
 朝臣再三被催遣此間左將軍云宮藏人藤氏無一  
 人云々予陣無便之由即將軍被申攝政不幾以大  
 膳進候被補云々然而從父在和州不忝以之為咎  
 不被補更以源教任聽內昇殿元進也其替以右衛門  
 尉家經被補云々大膳進候者本宮侍者父輔公朝

臣家司并侍別當也相從父在近國縱無其身不忝  
 會被補無難而依其身不在京不被補人々所傾思  
 也申終右大臣以下引着陣內并着靴于時右大將  
 按察予左將軍左衛門督二位宰相二位中將藤宰  
 相三位中將右大并着外并暫之開門名後少納言  
 良經忝入退出暫息慢外須在門前慢然而又還入更到其西慢外也  
 立門下名之諸卿忝入內并名予稱唯忝進入自軒  
 廊西第二間異內裏也給宣命儀如常退下又立  
 軒廊東第二間言權之台云々寬弘九年立右時立  
 內裏軒廊西一間立先例內并加列之後就版宣制  
 也共有例仍今如此耳

如常兩段再拜又如式初右將軍所案可有舞內復  
 本列之間經版西畔及大臣大納言列東西更西折  
 自大納言後復本列大臣退下以下從之亦到陣座  
 資業奉攝政命請右大臣及右大弁於宿所坊官等  
 任也此間諸卿或在伏座或在南殿休息也暫之大  
 臣退下以除目令給右大弁被傳之間見之傳正二  
 位公季兼學士正四位下廣業從五位下義忠並兼  
 春宮坊大夫教通權大夫公信亮正四位下惟憲公  
 成並兼大進師任權大進章信兼少進源朝臣懷信  
 權少進藤資國大屬小槻真行兼宇治忠信主膳監

正藤原茂孝兼主殿首良峯時主馬首藤師高並兼  
 大弁各硯黃紙別紙等各任例書各大弁進奉之即  
 以資業令覽之返給之後令外記國儀各式部省三  
 度申如例並章任忝入給之退出儀如常次大弁封  
 除目草依大臣命也入硯外記撤莒初奏清書令外記撤  
 莒同共撤之仰外記以草令奉攝政御宿所召外記  
 長國令召近衛將左近將誠任藤兼房等共忝豫置  
 膝突二枚天慶天曆一□召仰云々此度一度仰也  
 又依延長三年以儲宮御內裏只仰近衛也了被忝  
 宮御方先傳以下坊官啓慶了攝政諸卿以下拜賀

宮亮公次又殿上慶此度亮惟憲啓著殿上座三獻  
 成傳之此度坊官不加其一獻權大夫公信卿二獻右大弁三獻余次祿上  
 達部依皆大褂二領事退出他雜事不聞  
 宣命  
 現神大八洲國所知須倭根子天皇大命良末勅  
 大命乎親王諸臣百官人等天下公民衆聞食宣  
 比年國家天凋弊太禮行給波久公費在倍政波  
 行給波久所念行度天皇太子定置久留敦明親  
 王波霧露相侵之天監撫仁不堪留由七頻仁辭遁  
 申度七再三納賜者佐謙損之心益深久休退之

思弥苦奈禮敦良親王乃朕加同胞乃親加多留内仁  
 天性恭儉仁之風姿岐嶷奈留儲貳位仁材鞞禮留  
 舊例在亦依天奈皇太第度改定給故此状乎悟天  
 仕奉禮七勅布天皇御命七衆聞食宣  
 廿一日丙戌辰刻恭記少納言惟光朝臣昨来示今  
 日初可候廳事之由仍恭入已了恭内此日申刻東  
 宮恭上給被奏御慶少納言廣政奉仕御裝束大夫  
 夫同初候大殿被候御前右大將予依命恭進御前大將  
 被申云皇太子御平緒与御袍前裾可齊是小野宮  
 大臣常所命也大殿依此說令奉仕廣政奉仕御理

髮廣政□臣童殿上然而可然人不候以本宮家司  
依殿上便令奉仕了退更召令權亮公成朝臣給祿  
禱一給之懸肩退下拜退出拜失也初御理髮之間  
傳大臣被叅被申大殿云左大弁可獨候陣冊命曰  
令除服即被仰權亮公成朝臣可聽左大弁源朝臣  
殿上由公成奉仰退出後傳大臣密問令旨書躰于  
時無分明覺之人予申云以宣旨仰所可書歟大臣  
命依大夫仰可書歟予案今日令非大夫仰大殿所  
被仰即儲宮令也仍准內殿上宣旨侍中正奉上勅  
定時稱內侍宣若上卿奉勅傳仰侍中亦稱上卿宣

奉勅也仍宣旨奉令後日引勸先例奉爰  
攝政自御前被叅被申主上御裝束已了之由仍被  
叅上大殿攝政右大將予及大夫左衛門督二位中  
將權大夫等候御共依御所右攝近不被儲御休息  
所供奉御共上卿負多昆明障子東狹宮仍為快見  
御前儀到殿自格子伺見儲宮暫立太右上御廬簾  
外大夫叅御前奏事由于時上御朝于殿御座初宮  
給由誰人可奏乎大殿命云先例如何申命曰然者  
云官司可奏御短冊之由有所見或文也  
誰人可奏哉先令藏人頭兼官司有便奏聞此度及  
之如何予與右將軍示合便以大夫如何被奏及有



便宜大殿乃從此議仍大夫被奏尤有便宜也爰主  
 上出御帳中御倚子太弟自孫庇西進當御前北面  
 拜舞之儀進退正度見人感之大大殿北二間簾  
 外事了退御於本立給之處上入御此間藏人等撤  
 椽御裝束撤帳中倚子更供奉畫御座如常御座東  
 間障子乍敷茵西面於是上出御攝政候南庇中之  
 間即是當儲宮御南北北西邊內侍出召太弟也須  
 下居而召之不到障子下爰太弟忝進候座此間  
 又乍五還共失其禮耳于時觀望此儀之者愈  
 大殿祠候畫御帳東東几帳內于時觀望此儀之者愈  
 相語云一家榮花古今無比未知前生植何善根誠

此榮花裁暫之內侍給太子祿御裝束一襲自翹塵  
綾大褂太子只執御袍懸御頭奉刷御裝等而進又  
 一重拜舞如先爰余歸候東宮殿上右將軍亦早退在之  
 先之藏人資業朝臣給宮司等祿爰儲君又於太后  
 御前被啓御悅又有拜舞有御祿云々事了還御此  
 入攝政并傳大臣以下侍殿上其右宮所給傳以下  
 宮司祿宮殿上人給定又殿上有饗大殿同就此座  
 此間勸學院六位別當并學生學頭同藏恭入奉見  
 恭宮亮傳執預之不例也事了攝政退出給余候御車  
 後縱容奉問中納言可任之人事命云似有二人闕

然而謂理不可   于大殿將別有御氣色更不可申理非也自所思如此也云々又他雜事等同被示到里第此夜勸學院恭此殿申攝政并大臣之御慶東對代儲其座 饗丁八前 上達部為垣下恭入者著寢東渡殿垂簾其內羞密依近江守惟憲朝臣奉覽見恭於王公即六位別當以下立庭中再拜著座一巡予左大將二獻左衛門督 賴宗 二位中將 能信 三巡左大弁 道方 春宮權大夫 公信 次羞飯汁次々進   等上四巡右少弁資業右衛門權佐章信五巡式部大輔廣業朝臣前大和守輔予三位中將道雅右大

辨朝經相公雖在座不執盃以故人資業等頻勸之故歟此後令居飯自下罷之名從給之如例事了退出此夜宮侍清資來示民部乳母仰云明日殿上人等穿前載可恭云々其酒肴忽可令用意者

經賴記

寬仁元年八月六日辛未   或人之東宮故一條院三宮可奉讓其職給云々依可令申合其事等給今日大殿令恭東宮給云々攝政殿左將左衛門督二位中將御共令恭云々先於中門外令推   朝臣啓事由 件朝臣奉仕攝政殿御前 次於畫御座方御 忽依無官司所被啓云々

對面頃之攝政殿有召令恭御前給坐南箕子次頃  
之大殿令退出給頃之攝政殿令出給云々

九日甲戌申刻東宮來給作法如例臣無御出宣命

爭於攝政御宿所有坊官除目云々傳右大臣大夫

左大將權大夫藤宰相亮惟憲朝臣無近江守權亮

公成朝臣兼右近少將學生廣業朝臣兼式部大輔義忠

朝臣兼大進惟任朝臣權大進章信朝臣兼右衛門

少進懷信朝臣資國屬左少史貞行民部祿忠言藏

人中務丞源光成元侍右衛門尉藤家經大業者合加源

以康攝賴平從內裏使右少弁被渡御器一具於東

官即被物云々

又朝陪膳大夫被奉仕夕權亮公成奉仕云々余依

服今日不恭內

十七日壬午恭內大殿以頭左中弁被聞攝政殿云

前坊奉授院号并年官年爵如舊春宮時又停止進屬

被任判官代主典代如元兼又左右近衛各五人可為

隨身之由等也今日依欠日不被下宣旨

廿一日丙戌可有政并內文等云々東宮及被申慶

令恭御所給云又勸學院眾等有步事云々東宮并攝政殿

等也元饗問等事啓事由乍服不恭內源中將相共

恭仁和寺僧正被<sub>レ</sub>奏寺僧為申慶可恭攝政殿先  
例僧綱并所司大衆相合惣廿人恭給祿僧綱大褂  
一領所司大衆等衾各一条也云々入夜歸恭

廿三日戊子今明内御物忌也申二刻被渡壺切御

劍於東宮件御須御讓位日被渡東宮也而有

今日被渡新宮其儀藏人範永持出自納殿出殿上

口授右近少將公成朝臣兼春宮公成即令持御藏

小舍人共信恭御方仍於殿上口取之也少將取御

劍恭進晝御座方大夫即進請取御劍持入少將

即下前庭再拜退出次藏人以康以足縮賜小舍

人共信又右少弁蒙仰左右馬寮馬各二足可渡東

宮之由傳仰上卿即賜宣旨頂之牽御馬四足

陣邊右少弁依大殿仰啓事由於皇太后宮即奉令

旨可令東宮御馬之由召仰陣官等今朝攝政殿

仍御坐里弟次管圓座一枚敷南孫庇次大夫進著

圓座之後候啓陣之近衛等取御馬一足牽御前依

御乘下牽出了

今夜皇太后宮遷東南一對給本宮廳聊備饗

饌入女房云々余宿

廿五日庚寅今日興福寺僧等恭東宮令申御慶賀

之由於北陣邊令少進棟即有給祿事僧綱二人白  
信啓參上之由云々  
 已講三人白大褂各一領惣所恭僧等廿一口也  
 大衆諸司等各衾一条攝政殿攝政御  
 傳聞興福寺僧先恭攝政殿慶也次恭東宮攝政  
 殿同有給祿事云々

又改前坊為小一条院并年官年爵御封等事如元兼  
 又止進屬為判官代主典代并以左右近衛各五人  
 可為隨身之由右少弁奉宣旨仰右大將々々即召  
 大外記文義朝臣於膝突仰之云々  
 或云大殿令恭新院令定藏人等云々

東宮御書始部類記

中山内大臣記

仁安二年十二月九日壬寅天晴今日東宮御書始  
六條  
 也此事兼日被問左大臣源大納言  
 就延長例不被用八歲之例及藤納言年中可被退七歲  
 由計申之日來未定款也不吮是先坊也者如此之  
 汰可泰之由有催也未刻恭青宮七條河原東御  
 夜車相具御注孝經予書躰白色紙紫檀八角軸青  
 表紙組是先人御書也物躰太古本無銘予令書  
 之今朝奉見內府可用此書之由有御報人々書其  
 躰不同或塗軸或木軸香表紙爾時上達部未恭供  
 等也內府御書塗軸香表紙爾時上達部未恭供  
 朝夕御膳之間也陪膳大夫進棟範此後藏人等行